



Odd Molly International AB (publ)

Stockholm den 29 oktober 2009

Delårsrapport 1 januari – 30 september 2009



Foto: Robert Eldrim och Linus Hallsenius

ÖKAD OMSÄTTNING OCH STARKT RESULTAT FÖR DET TREDJE KVARTALET

1 januari – 30 september 2009

- Nettoomsättningen ökade med 22,5 procent till 275,1 MSEK (224,5)
- Bruttovinstmarginalen uppgick till 54,0 procent (57,8)
- Rörelseresultatet uppgick till 53,2 MSEK (57,9), vilket motsvarar en rörelsemarginal på 19,3 procent (25,8)
- Resultat efter skatt var 39,4 MSEK (42,1)
- Resultat per aktie uppgick till 6,85 SEK (7,32)

1 juli – 30 september 2009

- Nettoomsättningen ökade med 28,2 procent till 124,0 MSEK (96,7)
- Bruttovinstmarginalen uppgick till 54,6 procent (56,8)
- Rörelseresultatet var 28,4 MSEK (24,9), vilket motsvarar en rörelsemarginal på 22,9 procent (25,7)
- Resultat efter skatt uppgick till 21,3 MSEK (18,2)
- Resultat per aktie uppgick till 3,71 SEK (3,17)

Händelser under och efter periodens slut

- Beslut om lansering av herrkollektion höst/vinter 2010 och organisationsförstärkning
- Beslut om första butiken i USA – öppnar på Robertson Boulevard, Los Angeles, våren 2010
- Ordervärde för vår- och sommarkollektionerna 2010, ökar 25 procent

Nyckeltal	juli-sept 2009	juli-sept 2008	Procentuell förändring	jan-sept 2009	jan-sept 2008	Procentuell förändring	Helår 2008	okt 2008- sept 2009
Nettoomsättning, MSEK	124,0	96,7	28	275,1	224,5	23	267,7	318,3
Bruttovinstmarginal, %	54,6	56,8		54,0	57,8		58,3	54,9
Rörelseresultat, MSEK	28,4	24,9	14	53,2	57,9	-8	67,5	62,8
Rörelsemarginal, %	22,8	25,3		19,3	25,7		25,2	19,7
Resultat efter skatt, MSEK	21,3	18,2	17	39,4	42,1	-6	49,8	47,2
Resultat per aktie, SEK	3,71	3,17	17	6,85	7,32	-6	8,66	8,20
Antal aktier vid periodens slut	5 752 000	5 752 000		5 752 000	5 752 000		5 752 000	5 752 000
Antal aktier vägt genomsnitt	5 752 000	5 752 000		5 752 000	5 752 000		5 752 000	5 752 000

VD kommenterar utvecklingen

Odd Mollys positiva utveckling fortsatte under det tredje kvartalet och är en bekräftelse på att vårt varumärke är attraktivt och att affärsmodellen fungerar – även i tuffare marknadsklimat. För årets första nio månader redovisar Odd Molly en omsättningsökning på 22,5 procent och en rörelsemarginal på 19,3 procent. Bruttomarginalen är något lägre än föregående år, främst till följd av valutaeffekter. Bolaget har samtidigt en mycket stark finansiell ställning, vilket är tryggt i dessa oroliga ekonomiska tider – inte minst med tanke på de offensiva satsningar vi gör.

Presentationen av vår- och sommarkollektionerna 2010 inleddes med en stor modevisning på Grand Hôtel i Stockholm i augusti, tillsammans med Helena Christensen. Införsäljningen avslutades nyligen och visar på fortsatt stark tillväxt; ordervärdet uppgick till drygt 180 MSEK, jämfört med ett ordervärde på knappt 145 MSEK för vår- och sommarkollektionerna föregående år, vilket är en ökning om cirka 25 procent.

Under oktober har redan stora delar av vinterleveranserna distribuerats till återförsäljarna och i december kommer även en leverans av tidiga vårvaror att ske, motsvarande cirka 17 MSEK, vilket kan jämföras med motsvarande decemberleverans föregående år om drygt 6 MSEK.

Vi fortsätter att satsa offensivt med vidareutveckling av bolaget, vår marknadskommunikation och våra erbjudanden.

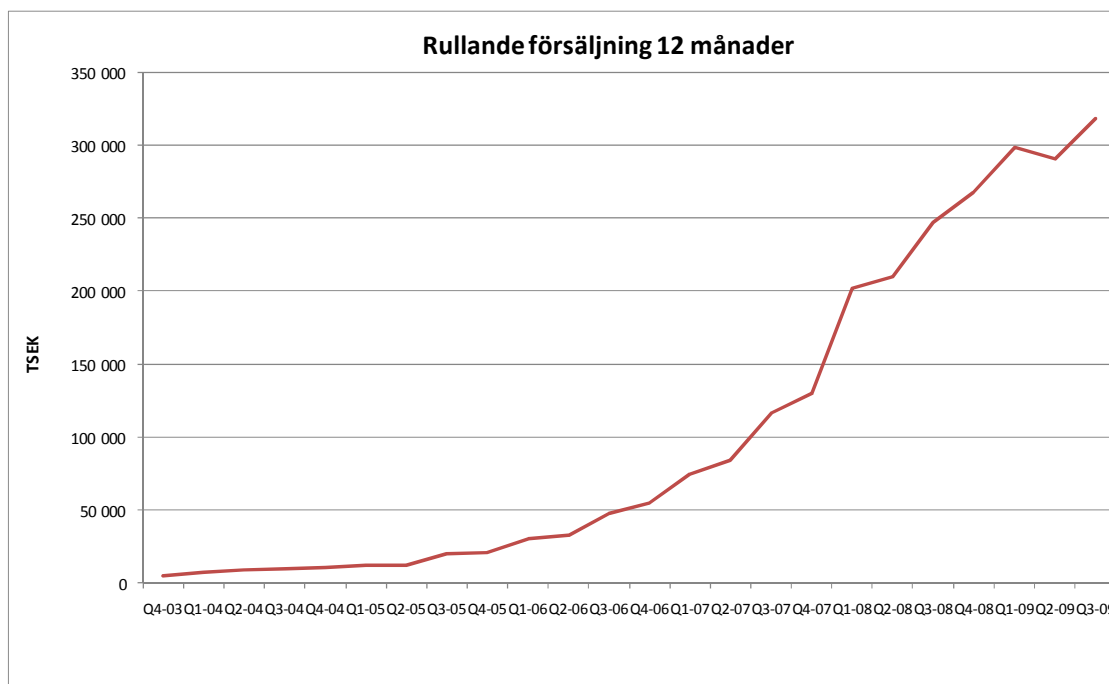
Förberedelserna inför lansering av den kommande herrkollektionen är i full gång, med design-, varumärkes- och etableringsstrategi och många återförsäljare har redan visat ett intresse. Det känns väldigt inspirerande, eftersom ingen säljkollektion finns framme än och varumärket ännu ej är officiellt.

För en månad sedan fattade vi beslutet att öppna vår första butik i USA. Det gör vi mot bakgrund av en lyckad satsning på vår första butik i Stockholm och då vi bedömer att Odd Molly behöver en kraftfullare plattform för varumärket i USA. Butiken, som kommer drivas i egen regi, öppnar mitt i Los Angeles trendigaste modedistrikt under våren 2010.

Sammanfattningsvis; vi har mycket spännande på gång, men vi tar ingenting för givet. För oss är det viktigt att hela tiden fokusera på framtida utveckling och förbättring på alla plan. Utan att våga kommer man ingenstans.

Christina Tillman, verkställande direktör

Koncernens utveckling

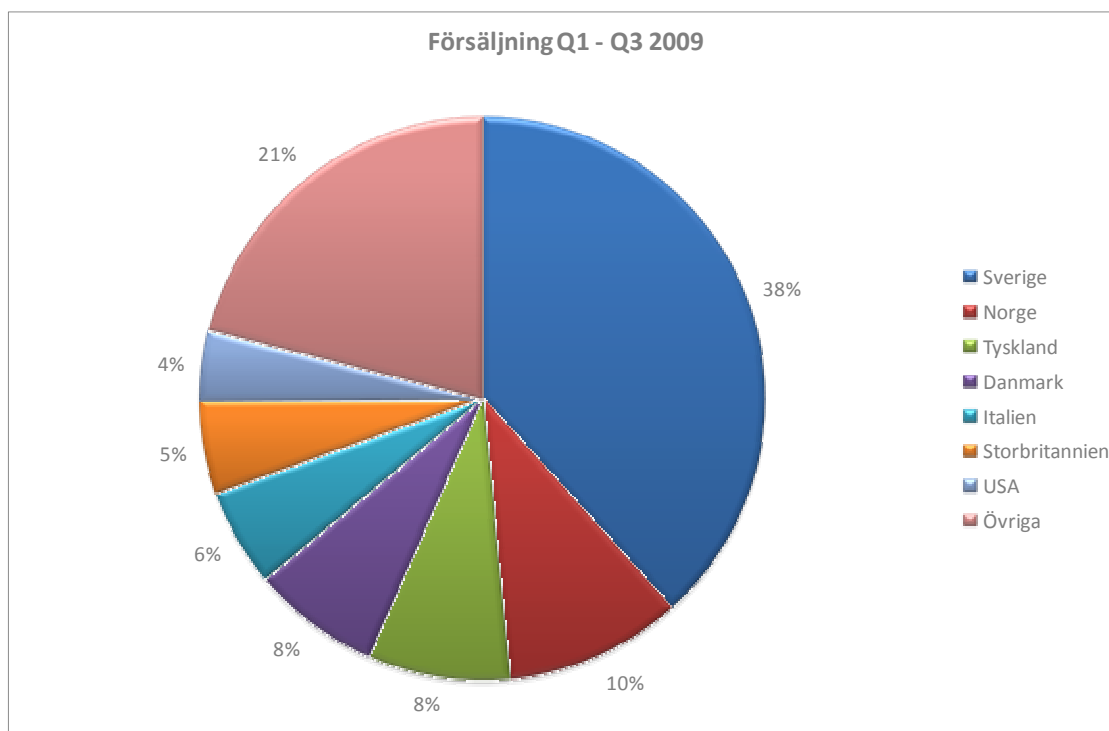


Diagrammet ovan visar rullande 12 månaders försäljning per kvartal, Q4 2003-Q3 2009

Nettoomsättning

Perioden 1 januari - 30 september 2009

Försäljningsutvecklingen för årets första nio månader var fortsatt stark och nettoomsättningen uppgick till 275,1 MSEK (224,5), en ökning med 22,5 procent jämfört med motsvarande period föregående år. I försäljningen ingår även butiken på Humlegårdsgatan i Stockholm.



Diagrammet ovan visar försäljning per land Q1-Q3 2009

Sverige stod för 38 procent av den totala försäljningen de första nio månaderna och visade störst försäljningsökning i absoluta tal. De tre största länderna Sverige, Norge och Tyskland stod tillsammans för cirka 57 procent av den totala försäljningen. Procentuellt hade Odd Molly störst försäljningsökningar i Schweiz och Belgien. Under perioden sålde bolaget till totalt 38 länder.

Tredje kvartalet 1 juli – 30 september 2009

Nettoomsättningen uppgick till 124,0 MSEK (96,7), vilket var en ökning med 28,2 procent jämfört med motsvarande period föregående år. Höstkollektionen levererades till återförsäljarna under tredje kvartalet och efter kvartalets slut har vinterkollektionen distribuerats.

Resultat

Perioden 1 januari – 30 september 2009

Bruttovinstmarginalen minskade till 54,0 procent (57,8), vilket huvudsakligen förklaras av ogynnsamma valutaeffekter under första halvåret 2009 i jämförelse med föregående år.

Rörelseresultatet uppgick till 53,2 MSEK (57,9) och rörelsemarginalen till 19,3 procent (25,8). Marknadsföringen, och därtill relaterade kostnader, ökade planerligt jämfört med förra året. Resultat efter skatt uppgick till 39,4 MSEK (42,1). Resultatet per aktie uppgick till 6,85 SEK (7,32) beräknat på genomsnittligt antal aktier för perioden.

Personalkostnader uppgick till 6,6 procent (6,4) av nettoomsättningen, vilket främst förklaras av att det skett nyrekrytering till butik och huvudkontor.

Största posterna bland övriga externa kostnader är agentprovisioner, marknadsförings- och försäljningskostnader samt varudistributionskostnader till återförsäljarna.

Under andra halvåret 2009 ingår även kostnader för framtagande av herrkollektionen, som inte är intäktsgenererande förrän hösten 2010. Dessa består av personalkostnader för en designer, inköpsresor samt kostnader för varumärkesskydd.

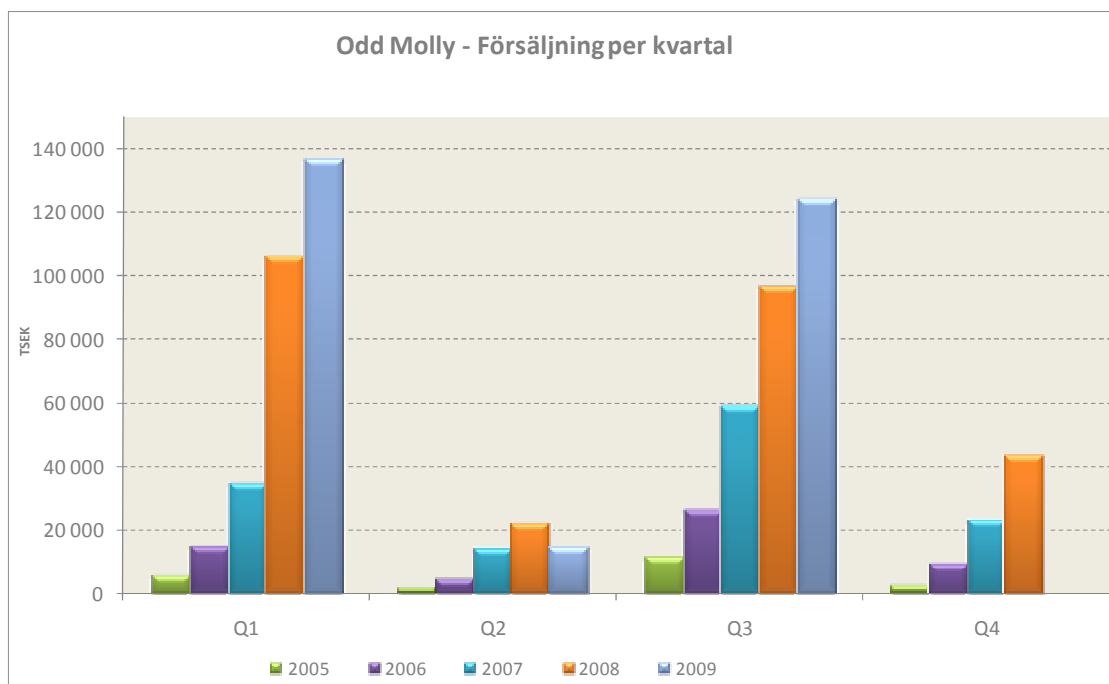
Tredje kvartalet 1 juli – 30 september 2009

Bruttovinstmarginalen under tredje kvartalet uppgick till 54,6 procent (56,8).

Rörelseresultatet uppgick till 28,4 MSEK (24,9), vilket motsvarar en rörelsemarginal på 22,9 procent (25,7). Resultat efter skatt uppgick till 21,3 MSEK (18,2). Resultat per aktie uppgick till 3,71 SEK (3,17).

Säsongsvariationer

Odd Molly gör fyra kollektioner per år (vår, sommar, höst och vinter) och av dessa har historiskt sett våren och hösten varit de försäljningsmässigt tyngsta kollektionerna. Odd Mollys verksamhet är starkt säsongsbetonad, vilket innebär att det första och det tredje kvartalet är starka, medan det andra och fjärde kvartalet är betydligt svagare. Detta innebär att Odd Mollys verksamhet, försäljning och resultat enklast följs halvårsvis. Odd Molly levererar höstkollektionen mellan, som regel, 1 augusti och 15 september och vinterkollektionen under oktober, vilket innebär att höstkollektionen levereras under det tredje kvartalet och vinterkollektionen under det fjärde kvartalet. För att jämna ut leveranserna och ge återförsäljarna ytterligare möjlighet till försäljning är även en pre-fall- och en pre-springleverans tillagda (leveranser i juli respektive december).



Diagrammet ovan visar försäljning per kvartal Q1 2005-Q3 2009

Finansiell ställning

Bolagets balansomsättning uppgick vid periodens slut till 161,2 MSEK (131,0). Det egna kapitalet var 117,1 MSEK i slutet av tredje kvartalet att jämföra med 87,2 MSEK vid samma tidpunkt föregående år. Soliditeten vid kvartalets slut uppgick till 73 procent (67), vilket kan jämföras med 75 procent vid slutet av 2008.

Likvida medel uppgick vid slutet av perioden till 36,4 MSEK (32,2). Kundfordringarna ökade från 67,5 MSEK den 30 september 2008 till 82,9 MSEK vid samma tidpunkt 2009, men andelen kundfordringar i förhållande till omsättning var vid båda tidpunkterna 30 procent. Kundfordringarna vid periodens utgång 2009 var äldre än 2008, vilket beror på att kunderna betalar långsammare. Bolaget bedömer att andelen gamla kundfordringar inte är oroväckande stor och reservationer är gjorda för befarade kundförluster.

Varulagret uppgick per den 30 september 2009 till 32,7 MSEK jämfört med 24,2 MSEK vid samma tidpunkt förra året. Varulagrets andel av periodens omsättning uppgick till 11,9 procent, att jämföra med 10,8 procent vid samma tidpunkt föregående år.

Investeringar och kassaflöde

Bolagets investeringar består framförallt av investeringar i inventarier, fortsatt vidareutveckling av IT-system samt investering i hyreskontrakt för butikslokal, men är relativt begränsade. Under tredje kvartalet uppgick investeringarna till 0,3 MSEK (1,5).

Kassaflödet från den löpande verksamheten uppgick till -28,9 MSEK under kvartalet jämfört med -23,7 MSEK motsvarande period 2008. Kvartalets totala kassaflöde uppgick till -29,2 MSEK (-25,2). Det negativa kassaflödet förklaras av hög försäljningsvolym under tredje kvartalet, där betalning sker under det fjärde kvartalet.

Händelser under perioden

Modevisning på Grand Hôtel

Odd Mollys vår- och sommarkollektion 2010 presenterades på en stor modevisning på Grand Hôtel i Stockholm i augusti, med supermodellen Helena Christensen tillbaka på catwalken.

Lansering av herrkollektion

I maj presenterade Odd Molly sitt beslut att utveckla och lansera en herrkollektion till hösten 2010. Under tredje kvartalet anställdes Ylva Liljefors, närmast från Tiger of Sweden Jeans, som ny ansvarig designer som tillsammans med Odd Mollys Creative Director Per Holknekt ska designa herrkollektionen.

Första butiken i USA

Efter en framgångsrik start för den svenska butiken har Odd Molly fattat beslut om att öppna sin andra butik – denna gång i Los Angeles, där bolaget sedan ett par år har dotterbolag och kontor. Butiken i Los Angeles kommer att ligga på 104 S. Robertson Boulevard, West Hollywood, mitt i stadens trendiga modedistrikt, och väntas öppna i februari 2010.

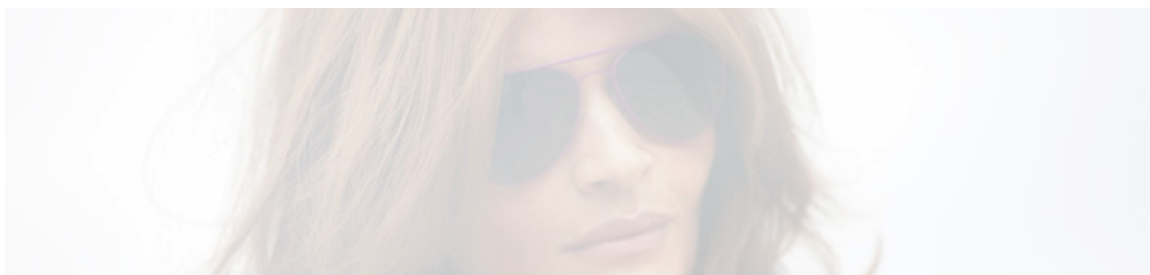


Foto: Henrik Bülow

Händelser efter periodens slut

Ordervärde

Den 8 oktober presenterade Odd Molly ordervärdet för vår-/sommarkollektionen 2010. Införsäljningen av Odd Mollys vår- och sommarkollektioner 2010 har resulterat i fortsatt ökande ordernivåer och visar på ett stort intresse för såväl varumärket som designen runt om i världen. Ordervärdet för vår/sommar 2010 uppgår till drygt 180 MSEK, jämfört med ett ordervärde på knappt 145 MSEK för motsvarande kollektioner föregående år vilket är en ökning med 25 procent. I detta ingår order för tidiga vårvaror, som kommer att levereras och faktureras redan under fjärde kvartalet 2009, uppgående till cirka 17 MSEK jämfört med drygt 6 MSEK föregående år, då motsvarande tidigarelagd leverans skedde för första gången. Satsningen på att erbjuda en extraleverans av vårvaror före jul har således varit mycket lyckosam och kommer att fortsätta utvecklas i framtiden.

Antal aktier

Per den 30 september 2009 fanns det 5 752 000 aktier utestående.

Medarbetare

Odd Mollys ambition är att stärka organisationen kontinuerligt. Jämfört med motsvarande period föregående år har bland annat design- och försäljnings- samt de administrativa funktionerna stärkts. En administrativ chef/IT-chef har anställts samt en försäljnings- och marknadschef för Nordamerika. Antalet medarbetare var vid kvartalets slut totalt 40 personer (32) (varav tre i USA) av vilka 9 är män och 31 kvinnor. Medelantalet anställda under kvartalet var 38 personer (31).

Moderbolaget

Odd Molly International AB, som säljer till alla Odd Mollys kunder förutom till de i Nordamerika, omsatte under årets tre första kvartal 262,8 MSEK (206,0) och redovisade ett rörelseresultat om 53,1 MSEK (56,2). Moderbolagets egna kapital uppgick per den 30 september till 104,1 MSEK (87,4). Likvida medel uppgick till 36,2 MSEK (29,1).

Prognos

Odd Molly avser inte att lämna några prognoser, men kommer däremot att offentliggöra ordervärde två gånger per år, i april och oktober månad. Ordervärde för höst- och vinterkollektionerna 2010 offentliggörs den 13 april 2010.

Riskfaktorer

Det finns ett flertal faktorer som kan påverka Odd Mollys resultat och verksamhet. En stor del av riskerna kan hanteras och minimeras genom interna rutiner, men det finns risker som till stor del styrs av yttre faktorer. Riskfaktorer uppkommer genom valuta, mode, import- och exportregleringar. Med dagens oro på kreditmarknaderna samt svårigheter för detaljhandeln finns även risk för ökade kreditförluster samt ökat lager på grund av att kunder har betalningssvårigheter. Under 2008 var realiserade kundförluster väl under en halv procent av omsättningen. Ytterligare en risk är beroendet av nyckelpersoner inom företaget. Denna risk minskar kontinuerligt genom uppbyggnad av en större och starkare organisation som blir mer personoberoende. En mer genomgripande beskrivning av risker och osäkerhetsfaktorer som Odd Molly är exponerat för beskrivs i prospekt inför listning på First North som publicerades i maj 2007 samt i bolagets årsredovisning för år 2008 – båda tillgängliga på Odd Mollys webbplats.

Redovisningsprinciper

Delårsrapporten är upprättad enligt samma redovisningsprinciper och beräkningsmetoder som bolagets senaste årsredovisning och uppfyller kraven enligt BFNAR 2007:1.

Koncernredovisning är upprättad enligt Redovisningsrådets rekommendation RR1:00 och med tillämpning av förvärvsmetoden. Koncernredovisningen omfattar Odd Molly International AB (moderbolaget) samt Odd Molly Inc som är konsoliderat per 1 maj 2007.

Med bolaget avses i denna delårsrapport Odd Molly-koncernen.

Denna rapport har ej granskats av bolagets revisorer.

Koncernens resultaträkning					
	juli-sept 2009	juli-sept 2008	jan-sept 2009	jan-sept 2008	Helår 2008
TSEK					
<i>Rörelsens intäkter</i>					
Nettoomsättning	124 027	96 661	275 058	224 450	267 653
Övriga rörelseintäkter	122	1 614	336	698	4 794
	124 149	98 275	275 394	225 148	272 447
<i>Rörelsens kostnader</i>					
Handelsvaror	-56 247	-41 727	-126 646	-94 732	-111 485
Övriga externa kostnader	-31 705	-26 274	-75 760	-57 560	-72 907
Personalkostnader	-6 414	-5 212	-18 036	-14 473	-19 833
Avskrivning av materiella och immateriella anläggningstillgångar	-358	-184	-962	-462	-699
Övriga rörelsekostnader	-1 060	0	-798	0	-15
	-95 784	-73 398	-222 203	-167 227	-204 939
Rörelseresultat	28 364	24 877	53 191	57 922	67 509
<i>Resultat från finansiella poster</i>					
Ränteintäkter	249	559	726	1 363	1 904
Räntekostnader	-4	-2	-27	-39	-39
	246	556	700	1 324	1 864
Resultat efter finansiella poster	28 610	25 433	53 890	59 246	69 373
Skatt	-7 261	-7 191	-14 468	-17 168	-19 545
Årets / periodens resultat	21 349	18 242	39 423	42 078	49 829
Resultat per aktie, SEK	3,71	3,17	6,85	7,32	8,66

Koncernens balansräkning			
	30 sept 2009	30 sept 2008	31 dec 2008
TSEK			
TILLGÅNGAR			
Anläggningstillgångar			
<i>Immateriella anläggningstillgångar</i>			
Hyresrätter och övriga immateriella anläggningstillgångar	1 751	2 057	1 933
	1 751	2 057	1 933
<i>Materiella anläggningstillgångar</i>			
Inventarier, verktyg och installationer	2 889	1 212	1 706
	2 889	1 212	1 706
<i>Finansiella anläggningstillgångar</i>			
	0	0	0
Summa anläggningstillgångar	4 640	3 269	3 639
Omsättningstillgångar			
<i>Varulager m m</i>			
Färdiga varor och handelsvaror	32 729	24 224	18 505
	32 729	24 224	18 505
<i>Kortfristiga fordringar</i>			
Kundfordringar	82 860	67 452	23 758
Övriga fordringar	1 473	1 733	468
Förutbetalda kostnader och upplupna intäkter	3 160	2 094	2 251
	87 493	71 278	26 476
<i>Kassa och bank</i>	36 366	32 191	78 285
Summa omsättningstillgångar	156 587	127 694	123 266
SUMMA TILLGÅNGAR	161 228	130 962	126 905
EGET KAPITAL OCH SKULDER			
Eget kapital			
Aktiekapital	575	575	575
Bundna reserver	14 645	1 668	14 664
	15 221	2 243	15 239
Fria reserver	62 431	42 870	29 848
Årets / periodens resultat	39 423	42 078	49 829
	101 854	84 948	79 677
Summa eget kapital	117 075	87 190	94 916
Avsättningar			
Uppskjuten skatt	4 644	16	4 644
Summa avsättningar	4 644	16	4 644
Kortfristiga skulder			
Förskott från kunder	147	0	0
Leverantörsskulder	11 277	11 517	5 458
Aktuella skatteskulder	10 274	16 388	12 720
Övriga skulder	1 130	785	1 597
Upplupna kostnader och förutbetalda intäkter	16 682	15 066	7 571
Summa kortfristiga skulder	39 509	43 756	27 346
SUMMA EGET KAPITAL OCH SKULDER	161 228	130 962	126 905
Ställda säkerheter	2 500	2 500	2 500
Ansvarförbindelser	Inga	Inga	Inga

Förändringar i koncernens egna kapital i sammandrag

	jan-sept 2009	jan-sept 2008	Helår 2008
TSEK			
Eget kapital vid periodens/årets ingång	94 916	45 079	45 079
Utdelning	-17 256	0	0
Årets / periodens resultat	39 423	42 078	49 829
Omräkningsdifferenser	-9	33	8
Eget kapital vid periodens/årets utgång	117 075	87 190	94 916

Kassaflödesanalys för koncernen

	juli-sept 2009	juli-sept 2008	jan-sept 2009	jan-sept 2008	Helår 2008
TSEK					
Den löpande verksamheten					
Rörelseresultat	28 364	24 877	53 191	57 922	67 509
Justeringar för poster som inte ingår i kassaflödet					
Avskrivningar och nedskrivningar	358	184	962	462	699
Kursvinster/-förluster	204	0	224	0	-349
Realisationsvinst/-förlust vid försäljning av inventarier	0	4	17	15	15
Erhållen ränta	249	559	726	1 363	1 904
Erlagd ränta	-4	-2	-27	-39	-39
Betald inkomstskatt	-1 154	-768	-16 908	-4 533	-5 888
Kassaflöde från den löpande verksamheten före förändringar av rörelsekapital	28 019	24 853	38 185	55 188	63 851
Förändringar i rörelsekapital					
Förändring av varulager	-6 348	-9 490	-14 761	-10 293	-4 364
Förändring av fordringar	-66 010	-54 707	-61 551	-56 100	-11 263
Förändring av kortfristiga skulder	15 462	15 597	15 437	15 456	2 426
Kassaflöde från den löpande verksamheten	-28 877	-23 747	-22 690	4 252	50 648
Investeringsverksamheten					
Förvärv av immateriella anläggningstillgångar	-190	-1 314	-190	-1 472	-1 472
Förvärv av materiella anläggningstillgångar	-103	-147	-1 805	-618	-1 203
Avyttring finansiella tillgångar	0	0	0	60	60
Kassaflöde från investeringsverksamheten	-293	-1 461	-1 994	-2 031	-2 616
Amortering av skuld	0	0	0	0	-71
Utbetald utdelning	0	0	-17 256	0	0
Kassaflöde från finansieringsverksamheten	0	0	-17 256	0	-71
Årets / periodens kassaflöde	-29 170	-25 208	-41 941	2 221	47 961
Likvida medel vid periodens början	65 580	56 997	78 285	29 840	29 840
Kursdifferens i likvida medel	-44	402	22	130	484
Likvida medel vid periodens slut	36 366	32 191	36 366	32 191	78 285

Moderbolagets resultaträkning					
TSEK	juli-sept 2009	juli-sept 2008	jan-sept 2009	jan-sept 2008	Helår 2008
<i>Rörelsens intäkter</i>					
Nettoomsättning	120 833	91 013	262 815	205 959	243 958
Övriga rörelseintäkter	122	1 589	453	1 182	5 631
	120 955	92 602	263 268	207 140	249 589
<i>Rörelsens kostnader</i>					
Handelsvaror	-53 664	-38 230	-119 912	-84 975	-99 044
Övriga externa kostnader	-30 906	-24 523	-72 128	-52 227	-65 610
Personalkostnader	-6 016	-4 828	-16 575	-13 333	-18 156
Avskrivning av materiella och immateriella anläggningstillgångar	-347	-175	-926	-437	-660
Övriga rörelsekostnader	-989	0	-675	0	-15
	-91 922	-67 757	-210 216	-150 973	-183 486
Rörelseresultat	29 032	24 845	53 052	56 167	66 103
<i>Resultat från finansiella poster</i>					
Ränteintäkter	276	546	813	1 348	1 885
Räntekostnader	-2	-2	-25	-39	-39
	274	544	788	1 309	1 845
Resultat efter finansiella poster	29 306	25 389	53 840	57 476	67 949
Bokslutsdispositioner	0	0	0	0	-17 600
Skatt	-7 525	-7 171	-14 338	-16 425	-14 847
Årets / periodens resultat	21 781	18 218	39 502	41 052	35 502

Moderbolagets balansräkning			
	30 sept 2009	30 sept 2008	31 dec 2008
TSEK			
TILLGÅNGAR			
Anläggningstillgångar			
<i>Immateriella anläggningstillgångar</i>			
Hyresrätter och övriga immateriella anläggningstillgångar	1 751	2 057	1 933
	1 751	2 057	1 933
<i>Materiella anläggningstillgångar</i>			
Inventarier, verktyg och installationer	2 747	1 034	1 514
	2 747	1 034	1 514
<i>Finansiella anläggningstillgångar</i>			
Aktier i dotterbolag	170	170	170
Fordringar hos dotterbolag	2 102	0	2 342
	2 273	170	2 512
Summa anläggningstillgångar	6 771	3 261	5 959
Omsättningstillgångar			
<i>Varulager m m</i>			
Färdiga varor och handelsvaror	28 055	20 541	16 000
	28 055	20 541	16 000
<i>Kortfristiga fordringar</i>			
Kundfordringar	79 087	63 050	21 896
Fordringar koncernföretag	6 414	8 406	4 315
Övriga fordringar	1 310	1 574	288
Förutbetalda kostnader och upplupna intäkter	2 547	2 093	2 251
	89 358	75 123	28 749
<i>Kassa och bank</i>	36 191	29 117	75 465
Summa omsättningstillgångar	153 604	124 780	120 214
SUMMA TILLGÅNGAR	160 374	128 041	126 173
EGET KAPITAL OCH SKULDER			
Eget kapital			
Aktiekapital	575	575	575
Reservfond	1 628	1 628	1 628
	2 203	2 203	2 203
Överkursfond	26 010	26 010	26 010
Balanserade vinstmedel	36 425	18 179	18 179
Årets / periodens resultat	39 502	41 052	35 502
	101 937	85 240	79 691
Summa eget kapital	104 140	87 443	81 894
Obeskattade reserver	17 656	56	17 656
Kortfristiga skulder			
Förskott från kunder	147	0	0
Leverantörsskulder	11 033	10 005	5 349
Leverantörsskulder koncernföretag	45	0	0
Aktuella skatteskulder	10 228	15 635	12 703
Övriga skulder	1 092	753	1 542
Upplupna kostnader och förutbetalda intäkter	16 034	14 148	7 029
Summa kortfristiga skulder	38 578	40 542	26 623
SUMMA EGET KAPITAL OCH SKULDER	160 374	128 041	126 173
Ställda säkerheter	2 500	2 500	2 500
Ansvarförbindelser	Inga	Inga	Inga

Styrelsen och verkställande direktören försäkrar att kvartalsrapporten ger en rättvisande översikt av moderbolagets och koncernens verksamhet, ställning och resultat samt beskriver de väsentliga risker och osäkerhetsfaktorer som moderbolaget och det företag som ingår i koncernen står inför.

Stockholm den 29 oktober 2009

Christer Andersson, styrelseordförande

Karin Wallin-Norman, styrelseledamot

Karin Jimfelt-Ghatan, styrelseledamot

Per Holknekt, styrelseledamot

Mia Arnhult, styrelseledamot

Patrik Tillman, styrelseledamot

Nils Vinberg, styrelseledamot

Christina Tillman, verkställande direktör

Om Odd Molly

Odd Molly är ett svenskt bolag som designar, marknadsför och säljer mode för kvinnor genom framförallt externa återförsäljare världen över. Produkterna kännetecknas av vacker, personlig och sinnlig design i kombination med hög kvalitet och en tydlig profil. Odd Molly-produkter säljs i höst genom cirka 1 450 externa återförsäljare samt en butik i egen regi i 34 länder runt om i världen. Odd Molly har 40 anställda på kontoren i Stockholm och Los Angeles samt i den egna butiken i Stockholm. Omsättningen 2008 uppgick till 268 MSEK och rörelseresultatet till 68 MSEK. Odd Mollys lönsamma tillväxt bygger på kreativ design, konsekvent varumärkesarbete och en affärsmodell som möjliggör expansion med begränsat kapitalbehov och minimerad lagerrisk. Odd Mollys chefsdesigner fick Damernas Världs designpris Guldknappen i augusti 2008. Odd Mollys aktie handlas på First North och bolagets Certified Adviser är Swedbank.

Informationen i denna delårsrapport är sådan information som Odd Molly International AB skall offentliggöra i enlighet med lagen om värdepappersmarknaden och/eller lagen om handel med finansiella instrument. Informationen lämnades för offentliggörande den 29 oktober 2009 klockan 08:00 CET.

Kommande informationstillfällen

Bokslutskommuniké 2009 avges den 19 februari 2010.

Ordervärde för höst-/vinterkollektionerna 2010 avges den 13 april 2010.

För ytterligare information, vänligen kontakta:

Christina Tillman, VD Odd Molly, telefon: 08-522 28 502 eller mobil: 0733-10 60 00

Odd Molly International AB, Kornhamnstorg 6, 111 27 STOCKHOLM, Växel: +46 8 522 28 500
www.oddmolly.com

Pressbilder finns att ladda ned från Odd Mollys hemsida www.oddmolly.com under "press/media".
Odd Molly har även ett eget nyhetsbrev som rapporterar mindre nyheter från den dagliga verksamheten. För att prenumerera på det, gå till www.oddmolly.com och klicka "sign up for our newsletter".