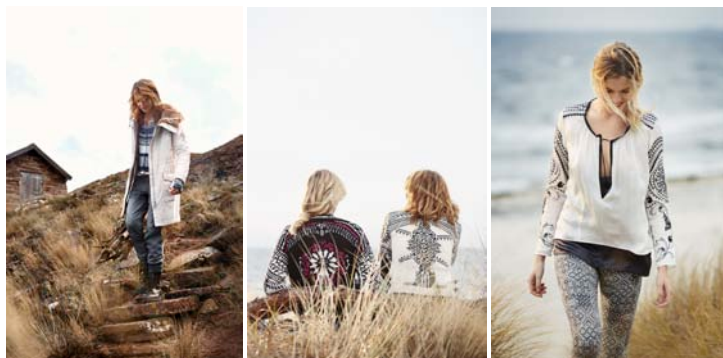




Odd Molly International AB (publ)

Stockholm den 21 oktober 2014



Delårsrapport 1 januari – 30 september 2014

Fortsatta steg i rätt riktning - ökad omsättning och förbättrad lönsamhet

1 januari – 30 september 2014

- Nettoomsättningen uppgick till 222,4 MSEK (180,8).
- Bruttovinstmarginalen uppgick till 54,2 procent (55,0).
- Rörelseresultatet uppgick till 5,5 MSEK (-10,0).
- Resultat efter skatt uppgick till 3,6 MSEK (-8,0).
- Resultat per aktie uppgick till 0,62 SEK (-1,39).

1 juli - 30 september 2014

- Nettoomsättningen uppgick till 88,4 MSEK (70,1).
- Bruttovinstmarginalen uppgick till 52,7 procent (54,5).
- Rörelseresultatet uppgick till 8,7 MSEK (1,5).
- Resultat efter skatt uppgick till 6,8 MSEK (1,6).
- Resultat per aktie uppgick till 1,18 SEK (0,27).

Händelser under och efter kvartalet

- Under kvartalet öppnades shop-in-shops i extern regi på tre orter i Sverige; i Malmö, Göteborg och Uppsala. Beslut fattades att stänga en shop-in-shop i Köpenhamn.
- Införsäljningen av de två första säsongerna 2015 slutfördes under kvartalet och utöver order till den växande retailverksamheten resulterade införsäljningen i ett sammanlagt ordervärde för grossistverksamheten om 110 MSEK (100).
- Efter kvartalets slut tecknades kontrakt för en egen Odd Molly-butik i Nova Lund, med planerad öppning före årets slut.

Nyckeltal	jul-sep	jul-sep	jan-sep	jan-sep	helår	okt 2013 -
	2014	2013	2014	2013	2013	sep 2014
Nettoomsättning, MSEK	88,4	70,1	222,4	180,8	228,2	269,7
Bruttovinstmarginal, %	52,7	54,5	54,2	55,0	54,5	53,9
Rörelseresultat, MSEK	8,7	1,5	5,5	-10,0	-24,1	-16,9
Rörelsemarginal, %	9,8	2,1	2,5	-5,5	-10,6	-6,3
Resultat efter skatt, MSEK	6,8	1,6	3,6	-8,0	-19,4	-7,8
Resultat per aktie före utspädning, SEK	1,18	0,27	0,62	-1,39	-3,38	-1,36
Resultat per aktie efter utspädning, SEK	1,18	0,27	0,62	-1,39	-3,38	-1,36
Vägt genomsnittligt antal aktier, före utspädning	5 752 000	5 752 000	5 752 000	5 752 000	5 752 000	5 752 000
Vägt genomsnittligt antal aktier, efter utspädning	5 752 000	5 752 000	5 767 022	5 752 000	5 752 000	5 754 537

VD kommenterar utvecklingen

Odd Mollys utveckling under det tredje kvartalet fortsatte i en positiv riktning – vi ökade omsättningen och förbättrade lönsamheten. Vi har just avslutat införsäljningen av delar av vårkollektionen 2015, som vi är mycket nöjda med. Kollektionen har utökats med både bad och bädd som passar vårt stilkoncept – och sortimentsammansättningen i sin helhet består av en välbalanserad mix av produkter som våra kunder efterfrågar. Vi är mycket nöjda med den genomförsäljning vi ser i butik just nu och vi är också glada för den viktiga respons vi får från våra återförsäljare.

En viktig del i vår tillväxtstrategi är att öka andelen försäljningskanaler som är avsedda bara för Odd Mollys koncept – det kan vara i butiker som vi driver själva eller i extern regi. Under kvartalet har vi öppnat tre shop-in-shops på strategiska orter i Sverige och vi har tecknat avtal för en egen butik i Lund med öppning senare i vinter. Valet av driftsform beror på den specifika ortens eller handelsplatsens förutsättningar, en flexibilitet som ger oss många möjligheter. Våra egna butiker visar fortsatt stark utveckling ledda av webbshopen som går från klarhet till klarhet. Under kvartalet ökade försäljningen i egna butiker och shop-in-shops med 78 procent jämfört med föregående år.

Vi har under året kommit i gång med att jobba utifrån fyra införsäljningar, istället för som tidigare två, och vi ser klara fördelar; det leder till minskad risk, tätare kundkontakt och jämnare försäljnings- och arbetsflöde över året. Vår bedömning är att varulagret blir mer lättstyrt och att bruttovinstmarginalen därigenom ska bli stabilare.

En annan viktig del i vår strategi är valet att äga kontrollen över försäljningen till återförsäljarna på våra största marknader. Jag är mycket stolt över vår organisation och det säljteam som är ute och möter, lyssnar och inspireras av våra kunder – och tvärtom. Det är starkt kundfokus i praktiken.

Odd Mollys kollektionsarbete fortsätter också ge positiva resultat i form av högre snittorder, lägre snittpriser och fler favoritartiklar som säljer mer. Just nu pågår arbetet med att forma kollektionerna för nästa höst samtidigt som vi levererar ut varor i butik. Vårt fokus är att fortsätta utveckla ett starkt livsstilskoncept och driva en verksamhet med lönsam tillväxt.

Anna Attemark, VD

Koncernens utveckling

Nettoomsättning

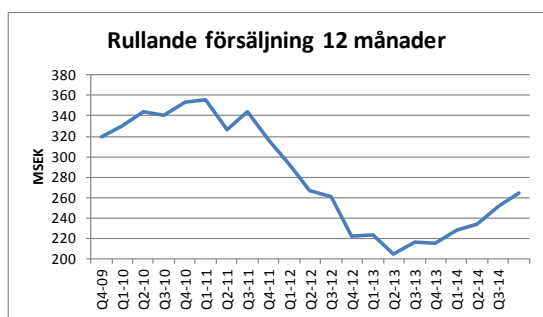
Perioden 1 januari - 30 september 2014

Nettoomsättningen för årets tre första kvartal 2014 uppgick till 222,4 MSEK (180,8), en ökning med 23 procent jämfört med föregående år. Bolagets grossistverksamhet (försäljning till återförsäljare) nådde en omsättning på 161,9 MSEK (143,6 MSEK), en ökning i linje med lagda order. Intäkterna i detaljhandelsverksamheten (egen försäljning till konsument) ökade från 37,7 MSEK till 61,0 MSEK under årets nio första månader, en tillväxt främst driven av bolagets webbshop samt de nya butiker som öppnats i Täby Centrum och Väla Centrum i Helsingborg.

Tredje kvartalet 1 juli - 30 september 2014

Nettoomsättningen för årets tredje kvartal uppgick till 88,4 MSEK (70,1).

Detaljhandelsverksamheten hade återigen ett försäljningsmässigt bra kvartal särskilt tack vare webbshopens fortsatta positiva utveckling, men också till följd av bra försäljning i bolagets övriga butiker och shop-in-shops.



Diagrammet ovan visar rullande 12 månaders försäljning per kvartal Q4 2009-Q3 2014



Resultat

Perioden 1 januari - 30 september 2014

Bruttovinstmarginalen för perioden januari - september uppgick till 54,2 procent (55,0) och rörelseresultatet uppgick till 5,5 MSEK (-10,0).

Personalkostnaderna uppgick till 35,9 MSEK (33,5) motsvarande 16 procent (19) av nettoomsättningen. Ökningen av personalkostnader är till större delen relaterad till de nya butiker bolaget öppnat.

Övriga externa kostnader uppgick till 75,6 MSEK, jämfört med 73,3 MSEK föregående år. Kostnadsökningen förklaras främst av kostnader avseende nya butiker samt ökade distributionskostnader relaterade till den ökade försäljningsvolymen. Föregående år belastades perioden av engångskostnader avseende uppsägning av avtal med agenter om 4,7 MSEK.

Resultat efter skatt uppgick till 3,6 MSEK (-8,0) och resultat per aktie till 0,62 SEK (-1,39).

Tredje kvartalet 1 juli - 30 september 2014

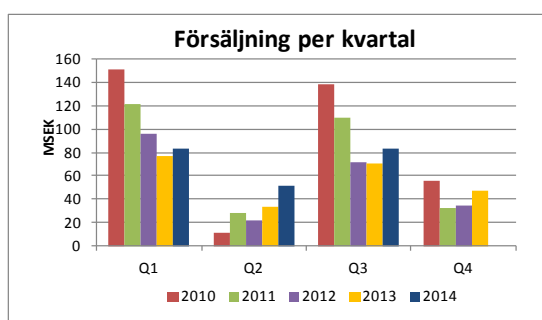
Bruttovinstmarginalen för det tredje kvartalet uppgick till 52,7 procent (54,5).

Rörelseresultatet för kvartalet uppgick till 8,7 MSEK (1,5). Övriga externa kostnader uppgick till 24,1 MSEK (25,0). Personalkostnader uppgick till 12,0 MSEK (10,7).

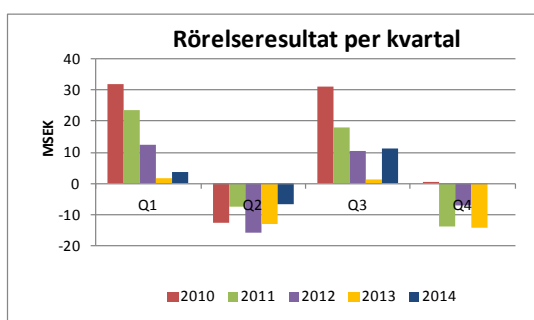
Resultat efter skatt för kvartalet uppgick till 6,8 MSEK (1,6) och resultat per aktie uppgick till 1,18 SEK (0,27).

Säsongsvariationer

Odd Mollys verksamhet är mycket säsongsbetonad med försäljningsmässigt starka första och tredje kvartal, medan andra och fjärde kvartalen är betydligt svagare. Detta innebär att bolagets verksamhet, försäljning och resultat bäst följs halvårsvis.



Diagrammet ovan visar försäljning per kvartal Q1 2010-Q3 2014



Diagrammet ovan visar rörelseresultat per kvartal Q1 2010-Q3 2014

Finansiell ställning

Bolagets balansomsättning var vid kvartalets slut 133,5 MSEK (129,4). Det egna kapitalet uppgick per den 30 september 2014 till 87,9 MSEK jämfört med 94,5 MSEK vid samma tidpunkt föregående år. Soliditeten uppgick vid kvartalets slut till 66 procent (73) och likvida medel uppgick till 20,7 MSEK (36,1).

Kundfordringarna uppgick per den 30 september 2014 till 44,4 MSEK jämfört med 56,2 MSEK vid utgången av september månad 2013. Varulagret uppgick vid kvartalets slut till 45,5 MSEK (23,8) och inkluderar 8,3 MSEK avseende varor på väg för nästkommande säsong. Varulagrets sammansättning speglar en högre andel egna försäljningskanaler och består delvis av en tidig leverans av den kommande vårens varor men också en något högre andel äldre varor än önskat.

Investeringar och kassaflöde

Under perioden uppgick bolagets investeringar till totalt 13,7 MSEK (3,4), motsvarande köpeskillingen avseende övertagandet av försäljningsansvaret för den svenska marknaden.

Kassaflödet från den löpande verksamheten uppgick under tredje kvartalet till 1,9 MSEK (-26,9). Det totala kassaflödet uppgick till 1,9 MSEK (-28,9). Periodens kassaflöde uppgick till -29,0 MSEK (-40,1).

Händelser under och efter kvartalet

Shop-in-shops

Under kvartalet öppnades shop-in-shops på tre orter i Sverige; Malmö, Göteborg och Uppsala. Dessa kommer att drivas av externa återförsäljare. Under kvartalet fattades även beslutet att stänga bolagets shop-in-shop på Illum, Köpenhamn.

Ordervärde

Införsäljningen av de två första säsongerna 2015 slutfördes under kvartalet och resulterade i ett sammanlagt ordervärde för grossistverksamheten om 110 MSEK (100). Utöver det har order till den egna retailverksamheten, inklusive bolagets webbshop, också lagts.

Ny butik

Efter kvartalets slut tecknades kontrakt för en egen Odd Molly-butik i köpcentrumet Nova Lund i Lund. Butiksöppningen väntas ske före årsskiftet.

Antal aktier

Per den 30 september 2014 fanns 5 752 000 aktier utestående.

Medarbetare

Antalet medarbetare var vid kvartalets slut totalt 71 personer (61) varav 6 män och 65 kvinnor. Medelantalet anställda under kvartalet uppgick till 64 personer (59).

Moderbolag

Moderbolaget omsatte under perioden 215,3 MSEK (175,7) och redovisade ett rörelseresultat om 7,9 MSEK (-9,1). Moderbolagets justerade egna kapital uppgick till 82,0 MSEK (88,2). Likvida medel uppgick till 18,3 MSEK (34,8).

Försäljningen i USA sker via det helägda dotterbolaget Odd Molly Inc. Odd Molly har även dotterbolag i Danmark, Odd Molly Denmark ApS som står för grossist- och detaljhandelsverksamheten på den danska marknaden och i Norge, Odd Molly Norge A/S, som står för grossistverksamheten i Norge. All övrig försäljning sker genom moderbolaget.

Prognos

Bolaget avser inte att lämna prognoser för innevarande räkenskapsår.

Segment

Bolaget redovisar intäkter och rörelseresultat för två segment; grossistverksamhet (wholesale) och detaljhandelsverksamhet (retail). Segmentet grossistverksamhet omfattar försäljning till Odd Mollys återförsäljare via agent, distributör eller egen säljkår. Butiker och shop-in-shops som drivs av återförsäljare inkluderas i segmentet grossistverksamhet. Segmentet detaljhandelsverksamhet avser försäljning till konsument i egna kanaler; fysiska butiker, outlets, shop-in-shops och webbshop där Odd Molly har egen personal. Rörelseresultatet för respektive segment belastas av för segmentet direkta kostnader och koncerngemensamma kostnader fördelade efter andel av total varukostnad.

Finansiella instrument

Valutaderivat är värderade till verkligt värde inom nivå 2, enligt definitionen i IFRS 7, dvs verkligt värde fastställt utifrån värderingstekniker med observerbara marknadsdata. Övriga finansiella tillgångar har klassificerats som låne- och kundfordringar. Övriga finansiella skulder har klassificerats som övriga finansiella skulder värderade till upplupet anskaffningsvärde. Samtliga finansiella tillgångar och skulder löper med korta löptider och baserat på detta bedöms bokfört värde approximativt överensstämma med verkligt värde.

Riskfaktorer

Det finns ett flertal faktorer som kan påverka Odd Mollys resultat och verksamhet. En stor del av riskerna kan hanteras och minimeras genom interna rutiner, men det finns risker som till stor del styrs av yttre faktorer.

En detaljerad beskrivning av risker och osäkerhetsfaktorer som Odd Molly är exponerat för finns i förvaltningsberättelsen samt i not 27 i Odd Mollys årsredovisning från 2013, som finns att hämta på Odd Mollys webbplats. Inga förändringar har skett avseende bedömning av risker och osäkerhetsfaktorer

Redovisningsprinciper

Koncernen tillämpar från och med 1 januari 2008 International Financial Reporting Standards (IFRS) såsom de har antagits av EU. Denna rapport är upprättad enligt IAS 34 Delårsrapportering samt årsredovisningslagen.

Koncernredovisningen upprättas vidare i enlighet med svensk lag genom tillämpning av Rådet för finansiell rapportering, "RFR 1 Kompletterande redovisningsregler för koncerner". Vid upprättandet av moderbolagets finansiella rapporter har Rådet för finansiell rapportering "RFR 2 Redovisning för juridiska personer" tillämpats. De redovisningsprinciper som tillämpas i denna delårsrapport är de som beskrivs i årsredovisningen för 2013 på sid 31-33. Redovisningsprinciperna är oförändrade jämfört med årsredovisningen föregående år. Nya och ändrade redovisningsstandarder och tolkningar som gäller för 2014 bedöms inte påverka bolagets finansiella rapporter i någon större omfattning.

Förvärvet av den svenska agenturen, där Odd Molly tog över ansvaret för försäljningsarbetet på Sverigemarknaden, hanteras i koncernredovisningen som en immateriell anläggningstillgång i enlighet med IAS 38.

Koncernredovisningen omfattar Odd Molly International AB (moderbolaget), Odd Molly Sverige AB, Odd Molly Inc, Odd Molly Denmark ApS samt Odd Molly Norway A/S. Med bolaget avses i denna delårsrapport Odd Molly-koncernen.

Koncernens totalresultat	jul-sep	jul-sep	jan-sep	jan-sep	helår	okt 2013 -
TSEK	2014	2013	2014	2013	2013	sep 2014
<i>Rörelsens intäkter</i>						
Nettoomsättning	88 431	70 061	222 374	180 832	228 163	269 705
Övriga rörelseintäkter	-187	1	563	463	499	599
	88 244	70 062	222 937	181 295	228 662	270 304
<i>Rörelsens kostnader</i>						
Handelsvaror	-41 824	-31 888	-101 823	-81 398	-103 801	-124 225
Övriga externa kostnader	-24 050	-25 038	-75 641	-73 281	-94 838	-97 198
Personalkostnader	-12 022	-10 701	-35 938	-33 471	-50 799	-53 266
Avskrivningar	-1 130	-614	-3 442	-2 075	-2 633	-4 000
Övriga rörelsekostnader	-532	-343	-634	-1 037	-689	-286
Rörelseresultat	8 686	1 479	5 460	-9 967	-24 098	-8 670
<i>Resultat från finansiella poster</i>						
Ränteintäkter	74	125	195	393	515	317
Räntekostnader	-24	-27	-55	-32	-71	-94
Resultat efter finansiella poster	8 736	1 577	5 600	-9 606	-23 654	-8 447
Skatt	-1 963	-9	-2 010	1 583	4 226	633
Resultat hänförligt till moderbolagets aktieägare	6 773	1 568	3 591	-8 024	-19 428	-7 814
<i>Övrigt totalresultat</i>						
<i>Poster som kommer att omklassificeras till resultatet</i>						
Omräkningsdifferens	620	-345	920	-114	-2	1 032
Kassafödedessäkringar	-317	809	219	892	673	0
Skatteeffekt verkligt värde kassafödedessäkringar	70	-178	-48	-196	-148	0
Totalresultat hänförligt till moderbolagets aktieägare	7 145	1 854	4 681	-7 442	-18 905	-6 783
Resultat per aktie före utspädning, SEK	1,18	0,27	0,62	-1,39	-3,38	-1,36
Resultat per aktie efter utspädning, SEK	1,18	0,27	0,62	-1,39	-3,38	-1,36

Koncernens balansräkning	30 september	30 september	31 december
TSEK	2014	2013	2013
TILLGÅNGAR			
<i>Anläggningstillgångar</i>			
Immateriella anläggningstillgångar	12 026	854	722
Materiella anläggningstillgångar	2 393	3 230	3 015
Finansiella anläggningstillgångar	652	652	837
	15 071	4 737	4 574
<i>Omsättningstillgångar</i>			
Varulager	45 538	23 790	33 829
Kundfordringar	44 446	56 174	35 367
Kortfristiga fordringar	7 771	8 660	5 164
Likvida medel	20 662	36 073	48 999
	118 417	124 697	123 359
SUMMA TILLGÅNGAR	133 488	129 434	127 932
EGET KAPITAL OCH SKULDER			
Eget kapital	87 896	94 460	82 998
Uppskjuten skatt	4 642	8 392	4 642
Kortfristiga skulder	40 950	26 581	40 293
	133 488	129 434	127 932
SUMMA EGET KAPITAL OCH SKULDER	133 488	129 434	127 932
Ställda säkerheter	12 000	2 500	2 500

Förändringar i koncernens egna kapital TSEK	30 september 2014	30 september 2013	31 december 2013
Hänförligt till moderbolagets aktieägare:			
Eget kapital vid periodens/årets ingång	82 998	110 531	110 531
Utdelning	0	-8 628	-8 628
Övrigt tillskjutet kapital	218	0	0
Årets / periodens totalresultat	4 681	-7 442	-18 905
Eget kapital vid periodens/årets utgång	87 896	94 460	82 998

Kassaflödesanalys för koncernen TSEK	jul-sep 2014	jul-sep 2013	jan-sep 2014	jan-sep 2013	helår 2013
Den löpande verksamheten					
Rörelseresultat	8 683	1 479	5 460	-9 967	-24 098
Justeringar för poster som inte ingår i kassaflödet	673	1 344	3 582	3 385	3 079
Erhållen ränta	74	125	195	393	515
Erlagd ränta	-24	-27	-55	-32	-71
Betald inkomstskatt	-57	0	-1 074	-409	-420
Kassaflöde från den löpande verksamheten före förändringar av rörelsekapital	9 350	2 920	8 108	-6 631	-20 996
Förändringar i rörelsekapital					
Förändring av varulager	-1 382	-958	-11 514	-1 235	-11 221
Förändring av fordringar	-2 634	-20 315	-11 591	-24 490	-1 942
Förändring av kortfristiga skulder	-3 423	-8 572	-534	4 323	19 079
Kassaflöde från den löpande verksamheten	1 912	-26 925	-15 532	-28 032	-15 080
Investeringsverksamheten					
Förvärv av immateriella anläggningstillgångar	0	0	-13 723	-723	-723
Förvärv av materiella anläggningstillgångar	11	-1 277	0	-2 023	-2 203
Förvärv av finansiella anläggningstillgångar	0	-652	0	-652	-652
Kassaflöde från investeringsverksamheten	11	-1 929	-13 723	-3 398	-3 577
Finansieringsverksamheten					
Utbetald utdelning	0	0	0	-8 628	-8 628
Aktieägartillskott teckningsoptioner	0	0	218	0	0
Kassaflöde från finansieringsverksamheten	0	0	218	-8 628	-8 628
Periodens kassaflöde	1 923	-28 855	-29 037	-40 058	-27 285
Likvida medel vid periodens början	18 281	65 229	48 999	76 543	76 543
Kursdifferens i likvida medel	458	-302	701	-412	-260
Likvida medel vid periodens slut	20 662	36 073	20 662	36 073	48 999

Intäkter och rörelseresultat per segment TSEK	jul-sep 2014	jul-sep 2013	jan-sep 2014	jan-sep 2013	helår 2013	okt 2013 - sep 2014
Grossistverksamhet						
Intäkter	62 854	55 799	161 939	143 636	173 188	191 491
Rörelseresultat	5 563	736	-2 081	-8 841	-25 766	-19 006
Detailhandelsverksamhet						
Intäkter	25 390	14 263	60 998	37 658	55 474	78 813
Rörelseresultat	3 123	743	7 540	-1 126	1 669	10 335
Total						
Intäkter	88 244	70 062	222 937	181 295	228 662	270 304
Rörelseresultat	8 686	1 479	5 460	-9 967	-24 098	-8 670

Moderbolagets resultaträkning	jul-sep	jul-sep	jan-sep	jan-sep	helår
TSEK	2014	2013	2014	2013	2013
<i>Rörelsens intäkter</i>					
Nettoomsättning	84 598	67 660	215 006	175 269	220 719
Övriga rörelseintäkter	135	5	324	463	733
	84 733	67 665	215 330	175 732	221 453
<i>Rörelsens kostnader</i>					
Handelsvaror	-39 773	-30 535	-97 746	-78 164	-99 550
Övriga externa kostnader	-23 176	-24 223	-75 466	-72 442	-95 169
Personalkostnader	-11 299	-10 296	-33 720	-31 785	-48 407
Avskrivning av materiella och immateriella anläggningstillgångar	-270	-451	-874	-1 591	-1 983
Övriga rörelsekostnader	-334	-157	348	-821	-582
Rörelseresultat	9 879	2 004	7 872	-9 071	-24 237
<i>Resultat från finansiella poster</i>					
Ränteintäkter	75	125	196	393	515
Räntekostnader	-22	-26	-44	-31	-71
Resultat efter finansiella poster	9 933	2 103	8 023	-8 709	-23 793
Bokslutsdispositioner	0	0	0	0	17 600
Resultat före skatt	9 933	2 103	8 023	-8 709	-6 193
Skatt	-1 844	-4	-1 868	1 606	363
Resultat	8 089	2 099	6 155	-7 102	-5 830
<i>Övrigt totalresultat</i>					
<i>Poster som kommer att omklassificeras till resultatet</i>					
Kassaflödessäkringar	-317	809	219	892	673
Skatteeffekt kassaflödessäkringar	70	-178	-48	-196	-148
Totalresultat för perioden	7 841	2 730	6 326	-6 407	-5 305

Moderbolagets balansräkning	30 september	30 september	31 december
TSEK	2014	2013	2013
TILLGÅNGAR			
<i>Anläggningstillgångar</i>			
Immateriella anläggningstillgångar	361	854	722
Materiella anläggningstillgångar	2 380	2 147	2 066
Finansiella anläggningstillgångar	18 291	4 512	4 516
	21 032	7 513	7 304
<i>Omsättningstillgångar</i>			
Varulager	43 582	21 880	32 261
Kundfordringar	43 085	54 768	35 017
Kortfristiga fordringar	7 708	8 623	4 987
Likvida medel	18 335	34 832	46 271
	112 709	120 102	118 536
SUMMA TILLGÅNGAR	133 741	127 615	125 840
EGET KAPITAL OCH SKULDER			
Eget kapital	65 515	57 966	58 972
Obeskattade reserver	21 100	38 700	21 100
Uppskjuten skatt	0	178	0
Kortfristiga skulder	47 126	30 771	45 768
	133 741	127 615	125 840
SUMMA EGET KAPITAL OCH SKULDER	133 741	127 615	125 840
Ställda säkerheter	12 000	2 500	2 500

Styrelsen och verkställande direktören försäkrar att delårsrapporten ger en rättvisande översikt av moderbolagets och koncernens verksamhet, ställning och resultat samt beskriver de väsentliga risker och osäkerhetsfaktorer som moderbolaget och det företag som ingår i koncernen står inför.

Stockholm den 21 oktober 2014

Patrik Tillman, styrelseordförande

Lennart Björk, styrelseledamot

Christer Andersson, styrelseledamot

Kia Orback, styrelseledamot

Mia Arnhult, styrelseledamot

Nils Vinberg, styrelseledamot

Anna Attemark, verkställande direktör

För ytterligare information, vänligen kontakta:

Anna Attemark, VD, 08-522 28 502

Henrik Fredin, CFO, 08-522 28 514

Om Odd Molly

Odd Molly är ett svenskt bolag som designar, marknadsför och säljer mode med ett tydligt stilkoncept. Bolagets produkter säljs främst via externa agenter till återförsäljare i ett trettio-tal länder runt om i världen, vilket möjliggör expansion med begränsat kapitalbehov. Odd Molly ansvarar själva för försäljningen till externa återförsäljare på den skandinaviska marknaden och driver även fem egna fysiska butiker, en egen webbshop och två shop-in-shops. Odd Mollys aktie handlas sedan den 21 juni 2010 på NASDAQ OMX Stockholm.

Kommande informationstillfällen

- Bokslutskommuniké januari-december 2014 avges den 18 februari 2015

Informationen i detta pressmeddelande är sådan information som Odd Molly International AB skall offentliggöra i enlighet med lagen om värdepappersmarknaden och/eller lagen om handel med finansiella instrument. Informationen lämnades för offentliggörande den 21 oktober 2014 CET 08:00.

Odd Molly International AB, Kornhamnstorg 6, 111 27 STOCKHOLM, Växel: +46 8 522 28 500
www.oddmolly.com

Pressbilder finns att ladda ned från Odd Mollys hemsida www.oddmolly.com under "press".
Odd Molly har även ett eget nyhetsbrev som rapporterar mindre nyheter från den dagliga verksamheten. För att prenumerera på det, gå till www.oddmolly.com.

Revisors granskningsrapport

Till Styrelsen i Odd Molly International AB, org.nr 556627-6241

Inledning

Vi har utfört en översiktlig granskning av den finansiella delårsinformationen i sammandrag (delårsrapporten) för Odd Molly International AB per 30 september 2014 och den niomånadersperiod som slutade per detta datum. Det är styrelsen och verkställande direktören som har ansvaret för att upprätta och presentera denna delårsrapport i enlighet med IAS 34 och årsredovisningslagen. Vårt ansvar är att uttala en slutsats om denna delårsrapport grundad på vår översiktliga granskning.

Den översiktliga granskningens inriktning och omfattning

Vi har utfört vår översiktliga granskning i enlighet med International Standard on Review Engagements ISRE 2410 *Översiktlig granskning av finansiell delårsinformation utförd av företagets valda revisor*. En översiktlig granskning består av att göra förfrågningar, i första hand till personer som är ansvariga för finansiella frågor och redovisningsfrågor, att utföra analytisk granskning och att vidta andra översiktliga granskningsåtgärder. En översiktlig granskning har en annan inriktning och en betydligt mindre omfattning jämfört med den inriktning och omfattning som en revision enligt International Standards on Auditing och god revisions sed i övrigt har.

De granskningsåtgärder som vidtas vid en översiktlig granskning gör det inte möjligt för oss att skaffa oss en sådan säkerhet att vi blir medvetna om alla viktiga omständigheter som skulle kunna ha blivit identifierade om en revision utförts. Den uttalade slutsatsen grundad på en översiktlig granskning har därför inte den säkerhet som en uttalad slutsats grundad på en revision har.

Slutsats

Grundat på vår översiktliga granskning har det inte kommit fram några omständigheter som ger oss anledning att anse att delårsrapporten inte, i allt väsentligt, är upprättad för koncernens del i enlighet med IAS 34 och årsredovisningslagen samt för moderbolagets del i enlighet med årsredovisningslagen.

Stockholm den 21 oktober 2014

Ernst & Young AB

Jonas Svensson
Auktoriserad revisor